



Kirkerådet

Dato: 12.02.2022

Vår ref: 21/10534-7

Deres ref:

## Sædalen kirke - søknad om godkjenning

Vi viser til tidligere kommunikasjon og kirkerådets veiledning og retningslinjer vedrørende søknad om godkjenning av nye kirker.

Vedlagt følger søknad om godkjenning av Sædalen kirke.  
33 vedlegg blir sendt i separate eposter. Alle vedlegg er nummerert og beskrevet på siste side i søknaden.

Vi er svært takknemlige for at kirkerådet planlegger å behandle søknaden på sitt mars-møte. Dersom det er behov for avklaringer eller ytterligere informasjon, så ber vi om å bli kontaktet.

Med vennlig hilsen

Mette Svanes  
Kirkeverge

Arne Tveit  
Kirkebyggsjef

*Dokumentet er elektronisk godkjent og har derfor ingen signatur.*

Vedlegg:  
Søknad til kirkerådet om godkjenning av Sædalen kirke

Kopi til:  
Kirkerådet, Martin Reichenbach

Mottakere:  
Kirkerådet

## SÆDALEN KIRKE – SØKNAD OM KIRKELIG GODKJENNING



### Sammendrag

Med dette ber Birkeland sokn v/Bergen kirkelige fellesråd om godkjenning av planlagt kirke i Sædalen. Kirken blir liggende midt i sentrum av Sædalen, og skal etter planen være et signalbygg i området. Kirketomten er kjøpt, etter en reguleringsplan der innspill fra biskop og kirkebyggkonsulent er hensyntatt. Bergen kommune har finansiert kirkebygget, dels gjennom øremerkede midler, dels gjennom rammetilskudd som fellesrådet har bevilget til byggingen, dels gjennom menighetens egenfinansiering. Midler til drift av kirkebygget er også på plass. Birkeland kirke vil fremdeles være kirke nummer 1 i Birkeland sokn. Sædalen kirke vil være en nærkirke, Sædalen har eget menighetsstyre, men er en del av Birkeland sokn.

Dagens planer for kirkebygget er fremkommet gjennom en pris- og designkonkurranse, der arkitektonisk helhetskonsept ble vektlagt med 60%, kvalitet og miljø ble vektlagt med 30% og pris med 10%. (samtidig hadde vi en økonomisk maksimalramme som kvalifikasjonskrav)

Før konkurransen var menigheten svært delaktig i å utarbeide kravene og ønskene til det nye kirkebygget. *Sædalen menighet ønsker seg en kirke full av liv hele uken, som er et møtested til glede for Gud og mennesker. Et lyst, varmt og stilrent kirkebygg som gjennom sin arkitektur, utsmykning og innbydende uteområder, inviterer og appellerer til kontakt mellom mennesker, og mellom mennesket og Gud*

13 team ønsket å delta i konkurransen, 5 ble utvalgt til å delta. En jury bestående av representanter for menighet og kirkeverge, samt eksterne arkitekter og landskapsarkitekter, valgte ut

konkurransesvinneren, «en kirke full av liv» fra Hille Mellbye arkitekter og KOHT arkitekter, TAG landskapsarkitekter og K.Nordang entreprenør. Juryen skriver følgende om vinneren:

*Forslaget har et tydelig, solid og robust konsept med potensiale for videre bearbeiding i prosjekteringsfasen og forholder seg strengt til reguleringsplanen for tomten. Forslaget vektlegger et tydelig kirkebygg og svarer på menighetens ønsker og behov om en fleksibel romløsning på en helhetlig måte.*

*En kirke full av liv har en arkitektonisk vilje og en troverdighet som et samlet anlegg. Forslaget harmonerer i samspillet mellom arkitektur, omgivelser og funksjoner og vil bli et landemerke i sentrum av Sædalen.*

En kunstkomite er i gang med å velge ut kunstner til kirkebygget. Både kunst, liturgiske møbler og andre møbler i kirkerommet vil bli lagt frem for biskopen for godkjenning.

## Innhold

SÆDALEN KIRKE – SØKNAD OM KIRKELIG GODKJENNING .....	1
Sammendrag .....	1
Innledning .....	3
Kirketomt og reguleringsplan .....	3
Lokal medvirkning .....	5
Anbudsbeskrivelse og konkurranse .....	5
Juryarbeid .....	6
Videre bearbeiding av vinnerbidraget .....	8
Plantegninger .....	11
Universell utforming .....	12
Akustikk .....	12
Kunst i kirkebygget .....	12
Miljø og bærekraft: .....	13
Entrepriseform og byggeorganisasjon .....	15
Tidsplan .....	15
Økonomi .....	16
Relevante vedtak .....	16
Vedlegg .....	18

## Innledning

I Sædalen/Nattland har de ventet i 50 år på kirken sin. «Nattland frivillige menighetsråd» opprettet et fond i 1964 for å begynne innsamling av penger til ny kirke. (Fondet finnes fremdeles, og inneholder ca 1,4 mil. kroner som går inn som deler av menighetens egenfinansiering av kirkebygget).

I 1970 kjøpte Fana kommune en kirketomt, en tomt som viste seg ikke aktuell for kirkebruk. I 2013 startet kommunen et arbeid med områderegeringsplan for Indre Sædal, med ny kirketomt som et av hovedmålene. I fellesrådets møte med politikerne før kommunevalget i 2015, var realisering av kirke i Sædalen et viktig satsingsområde. Byrådet som ble valgt etter kommunevalget i 2015, skrev følgende i sin byrådsplattform:

*Den kristne og humanistiske kulturarven har preget fellesverdiene i det norske samfunnet i over tusen år. En forståelse av vår egen kulturarv er viktig for å forstå og møte andre religioner på en positiv og inkluderende måte. Byrådet legger vekt på et godt samarbeid med Bergen kirkelige fellesråd og ønsker å gi gode rammebetingelser som sikrer forsvarlig drift og vedlikehold av kirker og gravplasser. Byrådet vil være positiv til flere diakoner til menighetene, legge frem sak om bygging av ny kirke i Sædalen, og vil sikre planleggingen av nye bygg i pressområder som eksempelvis Haukås i Åsane. (vår understrekning)*

Sædalen menighet er formelt sett ikke et eget sokn, og det er per i dag heller ingen planer om at de skal bli det. Sædalen menighet har imidlertid eget menighetsstyre og egne ansatte. Menigheten slik den er i dag har vært i funksjon i 15 år, har egne gudstjenester med mellom 100 og 250 deltakere, de har et aktivt menighetsarbeid på mange felt. Opprinnelig hørte halvparten av menigheten til Slettebakken sokn, halvparten til Birkeland sokn. Bjørgvin bispedømmeråd gjorde 15.juni 2017 vedtak om grenseregulering som gjorde at hele Sædalen menighet ble innlemmet i Birkeland sokn. Birkeland sokn har totalt sett ca 20 000 medlemmer og et stort behov for to kirker. Kirke nummer en i soknet, Birkeland kirke, rommer 300 personer, men det foreligger konkrete planer om utvidelse til 500 personer.

### **Søknad om unntak fra størrelseskravet i kirkeordningens §23**

Sædalen kirke vil være kirke nummer 2 i soknet, en «nærkirke» ment for befolkningen i nærområdet. Det planlagte kirkerommet i Sædalen kirke har i følge arkitektens konkurransebidrag plass til 230 stoler, og 404 stoler når menighetssalen også tas i bruk. Plass avsatt til rullestoler, lydkontroll, utvidet kor som er ønsket fra menigheten, og senere orgelets spillepult vil redusere plassen noe, men det vil likevel være plass til over 200 stoler i en normalsituasjon, og over 350 stoler i utvidet situasjon. Kirkeordningens §23 tilsier at kirken skulle hatt 500 sitteplasser i kirkerommet. For menigheten er det langt viktigere å ha en kirke som er tilpasset menighetens mange aktiviteter og nærområdets behov både søndag og gjennom hele uka (se vedlegg med brukerreiser som illustrerer de mange aktivitetene) Om plassen i et utvidet kirkerom skulle bli for liten i spesielle situasjoner, vil det også være mulig med videooverføring til andre rom i kirkebygget. Vi søker derfor om unntak fra kravet i §23 i kirkeordningen om 500 sitteplasser i kirkerommet.

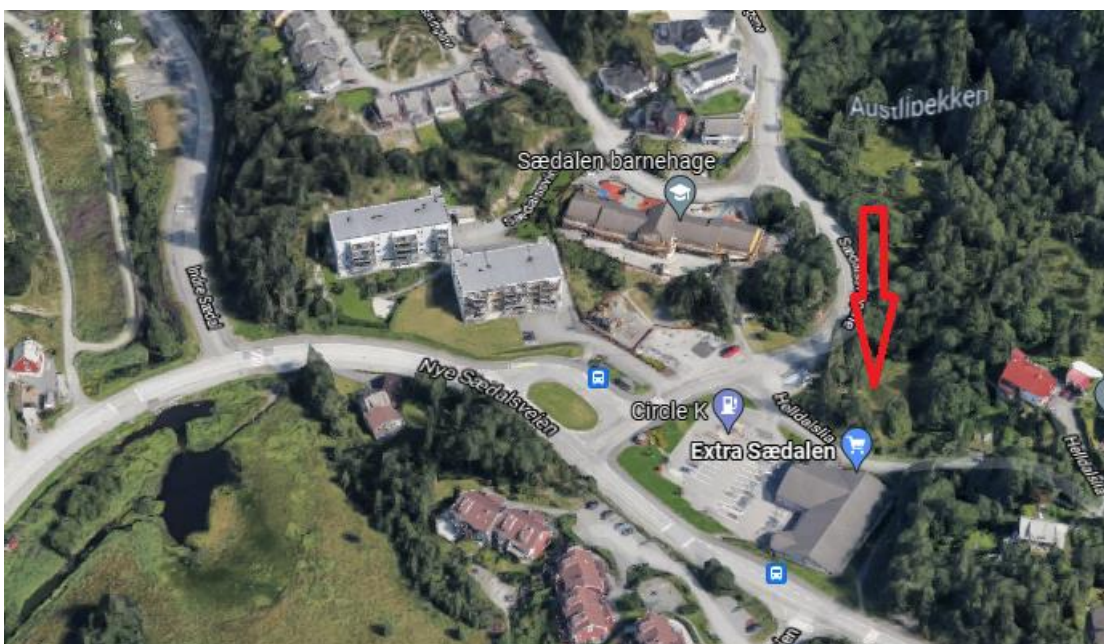
### **Kirketomt og reguleringsplan**

I 2016-2019 bevilget kommunen penger til kirke i Sædalen. Reguleringsplanen ble endelig vedtatt i 2020. I planbeskrivelsen står det tydelig at «*med sin funksjon og sentrale beliggenhet skal kirken bidra til et mer aktivt og attraktivt sentrum*». I [reguleringsplanarbeidet](#) ble det gitt uttalelse fra biskop og kirkebyggkonsulent (vedlagt). Kirkebyggkonsulenten hadde innvendinger vedrørende

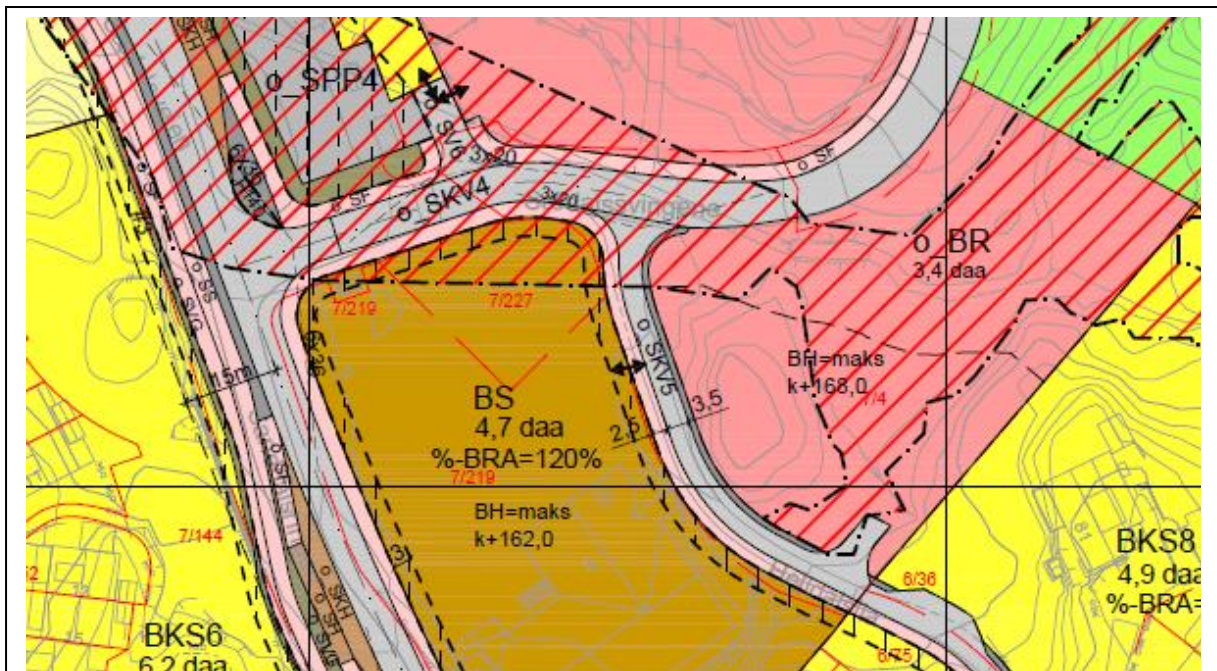
størrelsen på tomten og flomfaren. Dette ble tatt til følge med at kirketomten ble utvidet, og flomfare utredet og hensyntatt i det videre planarbeidet.

Kommunens planavdeling har gjennom planarbeidet, i nært samarbeid med Bergen kirkelige fellesråd og Sædalen menighet, sett på mange ulike alternativer for plassering av ny kirke. Den beliggenheten dagens tomt har, er svært sentralt i Sædalen; i gangavstand fra skole, nær nabo til stor barnehage, svært nær områdets eneste butikk, nært busstopp. Dette gir gode muligheter for «hverdagskirken». Samtidig er området bak kirken natur som gir en fin overgang fra kirketomten til naturen, med mange muligheter.

Kirken vil også være godt synlig for alle som kommer kjørende/gående forbi, samtidig som den har litt avstand til hovedveien gjennom Sædalen.



Bjørgvin bispedømmeråd hadde også innspill om utnyttelsen av tomten foran kirken (der Extra Sædalen nå ligger). Dette innspillet er også hensyntatt i den endelige reguleringsplanen. Nedenfor er det klippet inn en liten del av plankartet for områdereguleringsplanen (større kart vedlagt). O\_BR er kirketomten, mens BS er et forretningsbygg i forkant. I reguleringsbestemmelsene (6.5.2) er det sikret at eventuelt nybygg på BS skal bygges i samspill med kirkebygget, og skal ha begrenset høyde, slik at kirkebygget kommer til sin rett som signalbygg.



6.5.2 Ny bebyggelse skal ha volum og skala tilpasset stedets karakter, og i samspill med kirkebygg på nabotomten. Det skal anlegges et åpent byrom innenfor planområdet, mellom Helldalslia og Sanddalsringen. Byrommet skal ha gode kvaliteter som møteplass, og med god tilgjengelighet fra tilstøtende gangarealer. Grad av utnyttning inntil 120 %. Byggehøyder maksimalt kote 162.

Tomten som ble regulert til kirketomt ble kjøpt i 2021.

### Lokal medvirkning

På fullmakt fra Birkeland menighetsråd har Sædalen menighetsstyre nedsatt en lokal byggekomite. Komiteen har gjennom diverse innspillskonferanser og møter sørget for at lokalbefolkning og menighet har kunnet gi sine innspill til planleggingen av den nye kirken. Underveis har menigheten også hatt egne komiteer som har sett på lydanlegg, kjøkken m.m. Disse gruppene vil også være i aktivitet gjennom prosjekteringsfasen for å komme med detaljinnspill når det er ønskelig. Den lokale byggekomiteen har ansvar for å følge opp de ulike brukergruppene. En har også jobbet frem ulike brukerreiser (vedlagt) for å beskrive noe om behovene som skal dekkes i de ulike rom på samme tid.

### Anbudsbeskrivelse og konkurranse

Kirkevergen har, i samarbeid med byggekomiteen, arbeidet frem en anbudsbeskrivelse. I arbeidet har det også vært hentet inn ekstern ekspertise, fra kirkebyggkonsulenten, norske arkitekters

landsforbund, KA m.fl. Selv om vi i prinsippet ikke er bundet av regelverket i Bergen kommune, har planleggingen også skjedd i tråd med [Bergen kommunes arkitektur- og byformingsstrategi](#).

Menigheten har formulert følgende mål for ny nærkirke i Sædalen:

*Sædalen menighet ønsker seg en kirke full av liv hele uken, som er et møtested til glede for Gud og mennesker. Et lyst, varmt og stilrent kirkebygg som gjennom sin arkitektur, utsmykning og innbydende uteområder, inviterer og appellerer til kontakt mellom mennesker, og mellom mennesket og Gud gjennom:*

*- Et kirkerom som gir oss et glimt av det hellige. Et møtested som uttrykker det som er større enn oss selv, og gir en himmel over livet i sorg og glede.*

*- Et kirketorg med cafe som er hjertet i kirkebygget. Et åpent og tilgjengelig møtested hvor folk kjenner at det er godt å være, og som inviterer deg inn fra sentrum i Sædalen.*

*- En aktivitetsdel med gode og fleksibelt tilrettelagte rom for ulike grupper, og som muliggjør flere parallelle aktiviteter.*

*- Et uteområde som inviterer til aktivitet og sosiale møteplasser, som oppleves som en del av kirken og samtidig åpner opp mot naturen rundt.*

Våren 2021 ble det invitert til en pris- og design-konkurranse. (I reguleringsplanen er det krav om at det skal være arkitektkonkurranse. Kommunen har bekreftet at kravene er dekket i måten vi har laget konkurransen, der arkitekturen har en avgjørende vekt.)

13 team ønsket å delta i konkurransen. En komite med lederen i den lokale byggekomite, kirkebyggsjefen og rektor på Bergen arkitektthøgskole valgte ut 5 team som så ble invitert til å utarbeide hvert sitt konkurransebidrag. Teamene startet sitt arbeid etter et orienteringsmøte i juni, og leverte sine anonymiserte bidrag 15.oktober.

## Juryarbeid

De [5 konkurransebidragene](#) ble fyldig presentert i ulike media, slik at de som ville kunne gi innspill før juryen startet sitt arbeid. I Sædalen menighet ble det arrangert flere innspillsmøter.

Det ble nedsatt en jury for å bedømme de innsendte bidragene, med følgende medlemmer:

Fra Sædalen menighet: Leidulf Øy (prest), Mia Sørbo, Håkon Klepsvik (frivillige)

Fra Bergen kirkelige fellesråd: Mette Svanes (kirkeverge og juryleder), Bjarne Skarestad (seniorrådgiver og ingeniør)

Einar Dahle Arkitekter: Einar Dahle, (arkitekt og professor)

Ramp Arkitekter: Ove Morten Berge (sivilarkitekt, tidligere kirkebyggkonsulent)

Atsite Landskapsarkitekter: Imke Wojanowski (landskapsarkitekt)

Prosten i Fana m.fl. gav innspill til de ulike bidragene før juryen startet arbeidet. Vi har også fått en rapport om de akustiske forholdene ved hvert av forslagene. (vedlagt)

Kriteriene for evaluering av bidragene hadde følgende overskrifter:

Arkitektonisk helhetskonsept (60%)

Kvalitet og miljø (30%)

Pris og leveransedyktighet (10%)

Juryen gjorde enstemmig vedtak. Juryens rapport har påpekt både styrker og svakheter ved alle forslagene. Det er ikke innkommet noen klager på juryavgjørelsen.

Om vinnerforslaget «en kirke full av liv» fra Hille Mellbye arkitekter og KOHT arkitekter, TAG landskapsarkitekter og K.Nordang entreprenør sier juryen:

*Forslaget har et tydelig, solid og robust konsept med potensiale for videre bearbeiding i prosjekteringsfasen og forholder seg strengt til reguleringsplanen for tomten. Forslaget vektlegger et tydelig kirkebygg og svarer på menighetens ønsker og behov om en fleksibel romløsning på en helhetlig måte.*

*En kirke full av liv har en arkitektonisk vilje og en troverdighet som et samlet anlegg. Forslaget harmonerer i samspillet mellom arkitektur, omgivelser og funksjoner og vil bli et landemerke i sentrum av Sædalen.*

*Arkitektur er en fortelling. Bygget har en tydelig annonsering av å være en kirke, med tårnet i front og en innbydende felles inngang for alle. I kirkelig tradisjon har bygget en aksial oppbygging med et østvendt kirkerom. Kirken og kirkebakken henvender seg bestemt og flott mot sentrum, og relasjonen mellom ute og inne er tydelig og fint balansert.*

*Kirkeanlegget er kompakt og har en funksjonell oppdeling med god plassering av og interaksjon mellom de forskjellige funksjonene. Planløsningen er ryddig med en god sonefordeling som inviterer til flerbruk.*

*Kirkerommets grunnplan har gode proporsjoner som kan gi et allsidig og godt rom. Rommet har god høyde og planen er kvadratisk. Dette gir en god bredde som sikrer god fleksibilitet og en romfølelse også ved fullsatt kirke. Ved åpning av kirkerommets bakvegg i full bredde vil kapasiteten i kirkerommet økes betydelig og sikre god visuell kontakt til korpartiet for alle tilstede. Den rette akse mellom kirketorg og kirkerom muliggjør en transparens hvor alteret kan være synlig fra en kommer inn hoveddøren i kirken. Juryen ser potensialet i rommets kvalitet som vil komme til sin rett i den videre bearbeidelsen av bygget gjennom prosjektfasen.*

*Kirketorget planløsning er åpen og fleksibel med ulike soner og kjøkkenet med serveringsområde er gitt en sentral plassering. Store vindusflater som kan åpnes sikrer gode lysforhold og en nær relasjon til uterommet kalt kirkebakken og naturen definert som kirkeparken. Sammen gjør dette at kirketorget vil gi en god atmosfære og kan bli det møtestedet som er så sentralt i visjonen for Sædalen kirke.*

*Plassering av preste- og dåpssakristi fungerer godt både når det er gudstjeneste og til bruk i løpet av uken. Vi vil særlig trekke frem dåpssakristiets utforming. Det vil også være et egnet grupperom og et sted for stillhet, kontemplasjon og samtale. Aktivitetsdelen i andre etasje har en fleksibilitet som gjør at kirken vil kunne romme allsidig bruk og aktivitet, noe som særlig er viktig for barn og unge.*

*Materialpaletten for kirkebygget som helhet harmonerer både i det estetiske uttrykket og svarer godt til ønsket om bærekraft og miljø i det korte og lange perspektiv. Forslaget har også aktivt tatt i bruk mulighetene teglstein gir for en unik og estetisk fasade på dagtid så vel som etter at mørket har senket seg. Materialvalget som er inkludert i det tilbudte prosjektet vil sikre kirken lang levetid og med et akseptabelt vedlikehold.*

*Juryen har tro på konseptet for kirkeparken som er forsiktig innarbeidet i det sårbare landskapsrommet, med stiforbindelsen langs bekken med stasjoner for opphold og aktivitet.*



*Prosjektet har også forholdt seg strengt til reguleringsplanen og er av juryen vurdert å ha lav risiko knyttet til godkjenning og gjennomføring innenfor de rammer som er gitt.*

#### *JURYENS ANBEFALING FOR VIDERE ARBEID I P R O S J E K T F A S E N*

*Kirkerommet er hovedrommet i den nye kirken, og må fremstå lyst, varmt og rommelig med et helhetlig arkitektonisk og kunstnerisk uttrykk. Konkurranseskjermens perspektiv av kirkerommet er uheldig da det illustrerer en kald atmosfære i valg av møbler, lysinnslipp og uttrykk. Juryen ser potensialet i rommets kvaliteter og ønsker derfor at dette bearbeides videre med særlig henblikk på ulik bruk av rommet, lysinnslipp, alterparti, plassering av orgel, plass for rullestolbrukere og integrering av AV-utstyr. Kirkekunsten vil også gi mye til rommet og kunstner må inkluderes i kirkerommets videre bearbeidelse.*

*Forslagets atkomstssituasjon beskrevet som kirkebakken kunne med fordel vært bearbeidet mere da juryen mener plassen har et større potensiale som et oppholdssted og møtepunkt for nærmiljøet i Sædalen. Gjennom prosjektfasen bør overgangen mellom uteplassen foran kirketorget og naturen artikuleres bedre og mer romlig. Også de solfylte arealene på kirkens sørside mot Helledalslien kan utnyttes til kirkens aktiviteter, og suppleres med en grønn buffer mot matbutikken.*

#### Videre bearbeiding av vinnerbidraget

I den videre prosessen har vi, i samarbeid med konkurransesjinner, menigheten og konsulenter, bearbeidet og forbedret vinnerbidraget der juryen påpeker svakheter og der menigheten og fellestrådet har ønske om forbedringer. Menighetens byggekomite har vært med i alle diskusjoner, og ulike alternativer er drøftet med et større utvalg i menigheten.

Som eksempel kan nevnes:

- Arkitekten har videreutviklet kirkerommet. Koret er forstørret. Veggene er tilpasset ønsker fra kunstkomite og menigheten. Vinduene er forstørret for å slippe inn mer lys. Samtidig vil det monteres akustikkgardiner som gir mulighet for å justere både lysinnslipp og akustiske forhold. (Arkitektene tilbød også flere vinduer på bakkeplan, men dette ble valgt bort)
- Menigheten har gitt innspill på forbedringer av kjøkkenløsninger som er innkalkulert (kjøkkenløsningen i begge etasjer er tilpasset menighetens aktiviteter og behov)
- Orgelkonsulent og domkantor har gitt innspill og senere godkjenning på at kirkebygget er klargjort for fremtidig orgel med god plassering (teknisk rom ble flyttet ned i kjelleren for å gjøre god plass til store piper på orgelgalleriet, så vil det legges kabelføringer til tre plasser i kirkerommet, foran til venstre, lenger bak både på venstre og høyre side, for alternative plasseringer av spillepulten.)
- Sammen med teknisk leverandør har vi sett på hvordan vi kan optimalisere energibruken i bygget, for å gjøre prosjektet mest mulig bærekraftig (se eget kapittel om miljø).
- Vi har bestilt en ekstra parkeringskjeller under bygget. Dette sikrer en bedre parkeringsløsning, og vil samtidig kunne gi rom for barnelek.
- Sædalen er en menighet med aktive ungdommer. De vil få klatrevegg på innsiden av kirketårnet.

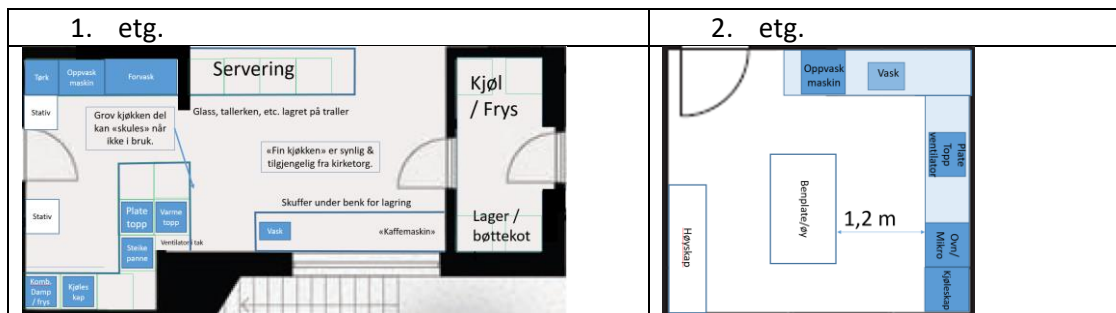
Illustrasjonene nedenfor viser viktige endringer:

- 1) Teknisk rom som tidligere var over galleriet, er flyttet ned i kjelleren. Dermed er det god plass til fremtidige orgelpiper på galleriet.
- 2) Korpartiet er utvidet, i tråd med ønsker fra menigheten.

- 3) Vinduene endret, slik at det kommer mer dagslys inn i kirkerommet.
- 4) Fargetonene på veggene endret, for å lage et varmere kirkerom.

Det vil fremdeles pågå justeringer:

- a) For å tilpasse kunsten til kirkerommet. Biskopen vil delta aktivt i kunstprogrammet, se biskopens innspill i vedlegg.
- b) For å detaljere døpefont, lesepult, alter. Alteret vil stå fast, med en avstand til veggen som gjør at presten kan stå på begge sider. Lese-pult og døpefont vil kunne flyttes, både for å gjøre tilpasninger til ulike liturgi-tilpasning, og for å gjøre plass til andre aktiviteter i kirkerommet. Det vil også komme flyttbare knelebenker. Biskopen ønsker å ta aktiv del i endelig utforming av kirkerommet. Valg av stoler vil gjøres i samarbeid med biskop.
- c) Biskopen har gitt innspill på at han ønsker en justering av kirketårn og kors, slik at bygget tydelig får karakter av å være kirke, sett fra flere vinkler enn det som er tilfelle i dag. Det er avtalt at vi gjør tilpasninger på dette i detaljprosjekteringen.
- d) Vinduene er justert, men det kan ennå komme noen mindre justeringer, ikke minst i samarbeid med kunsten i kirkerommet når den er valgt.
- e) Menigheten har ønsker om noen endringer av kjøkkenløsninger på to kjøkken, ett i hver etasje. Hovedjusteringen er avklart men det kan komme noen mindre justeringer. (de nye kjøkkenløsningene vises ikke på plantegningene siden det ennå pågår mindre justeringer i samarbeid med tekniske leverandører, nedenfor illustrasjon av kjøkkenløsninger)

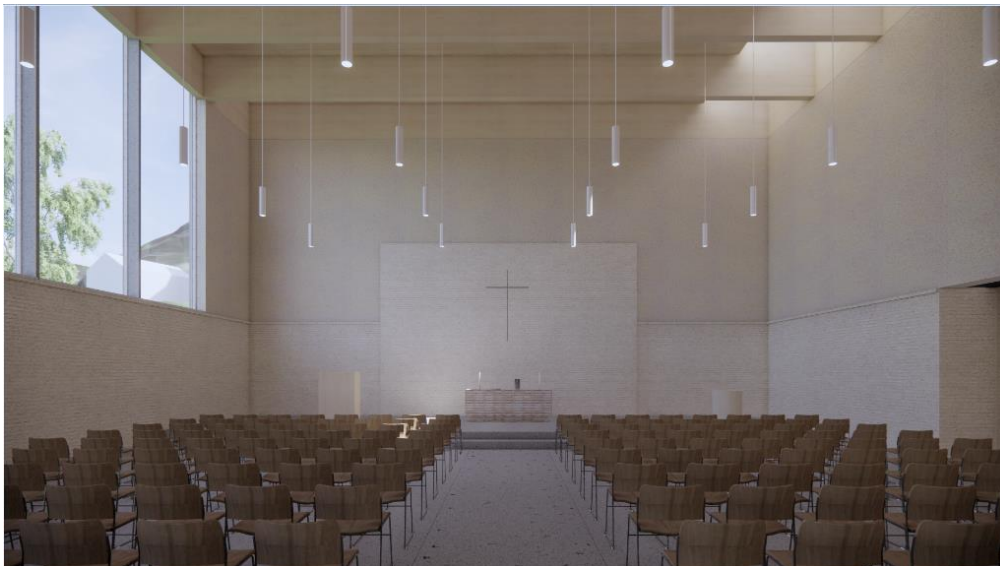
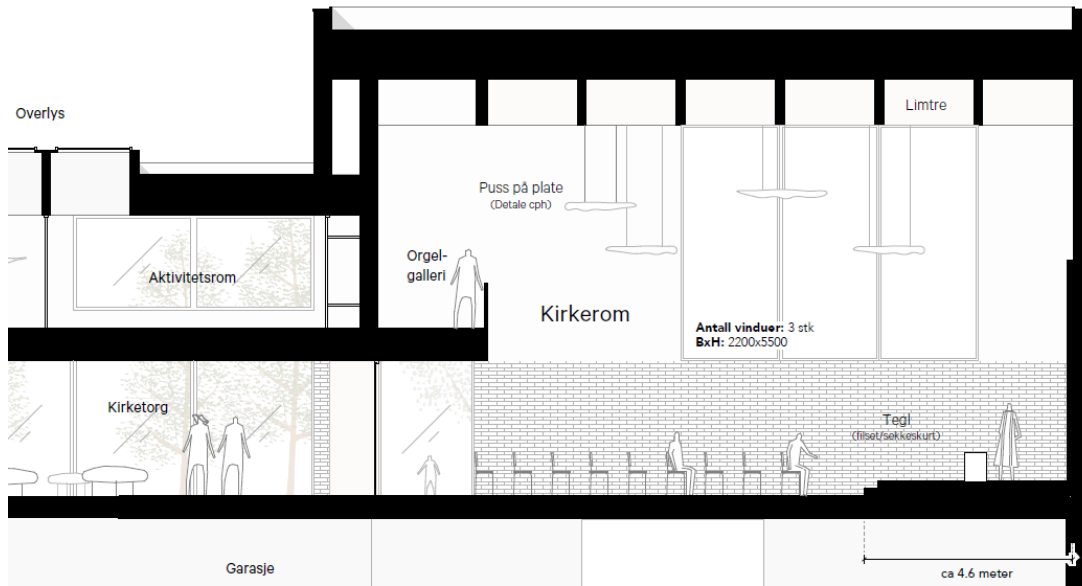


- f) Uteområdet vil bli noe justert i den videre finprosjekteringen.
- g) Både kunst, liturgiske møbler og andre møbler i kirkerom skal godkjennes av biskop før bestilling.

Arkitektens tanker om kirkebygget:

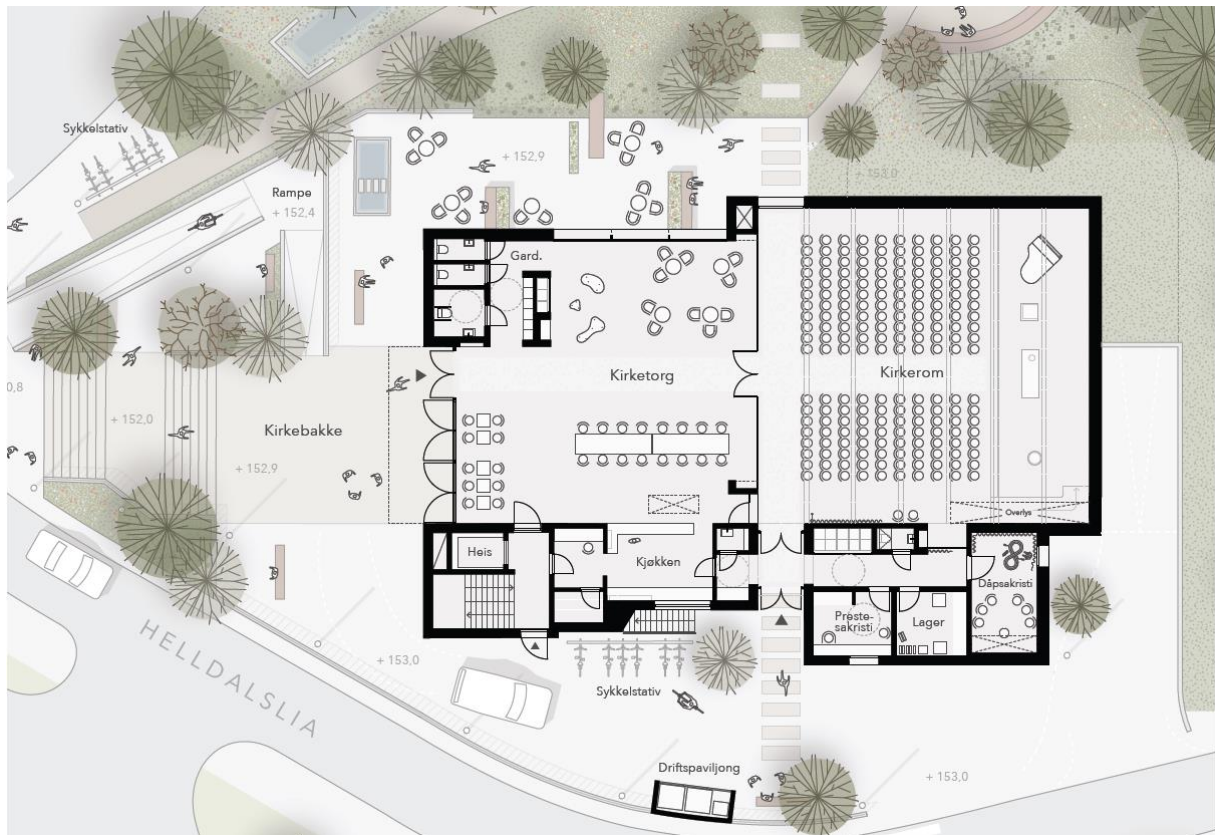
*I arbeidet med nye Sædalen kirke er det lagt vekt på å finne et uttrykk og en materialbruk som passer Sædalen, men som samtidig representerer noe friskt og framtidsrettet. Kirken skal på den ene siden ha en tydelighet i sin karakter som kirkebygg – representere varighet, andakt og det sentrale, men samtidig være åpen, inviterende og inspirerende for alle. Kirken skal fungere til hverdag og til fest, så vel som til sorg, ettertanke og seremoni.*

En total beskrivelse kan leses i vedlegg.

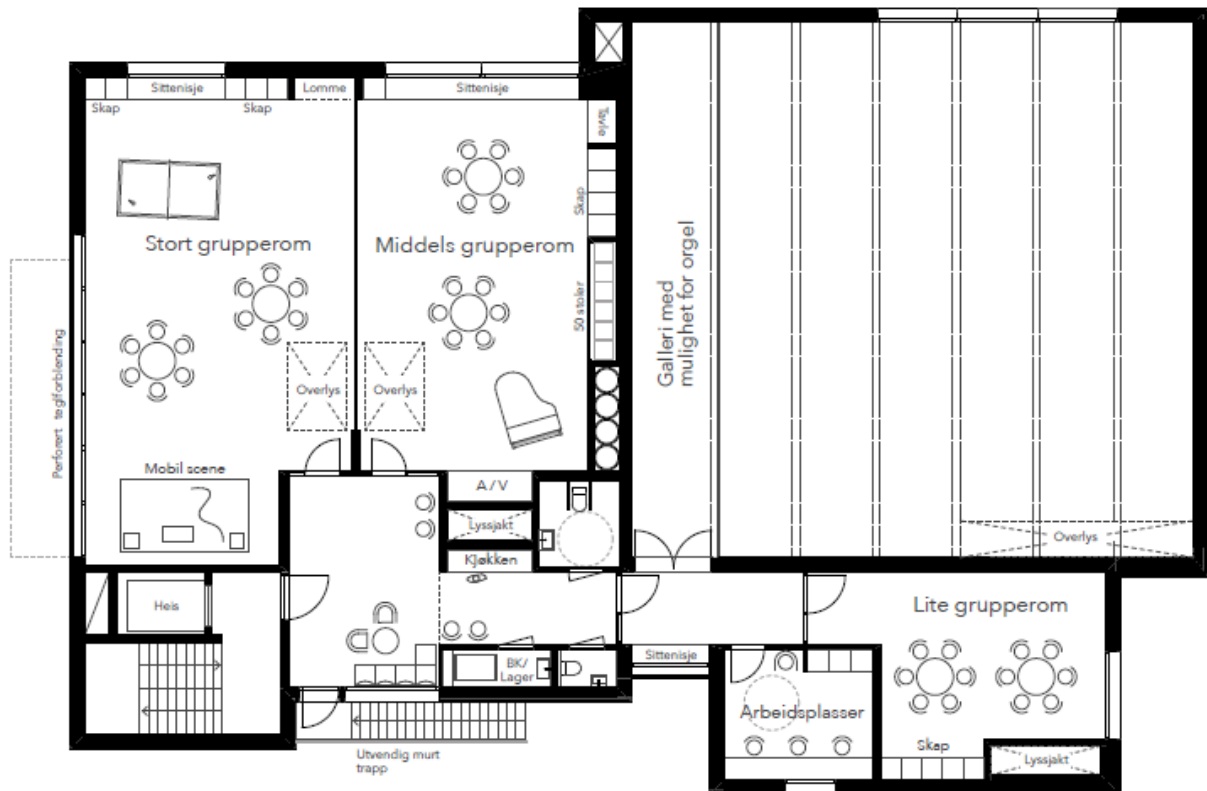


# Plantegninger

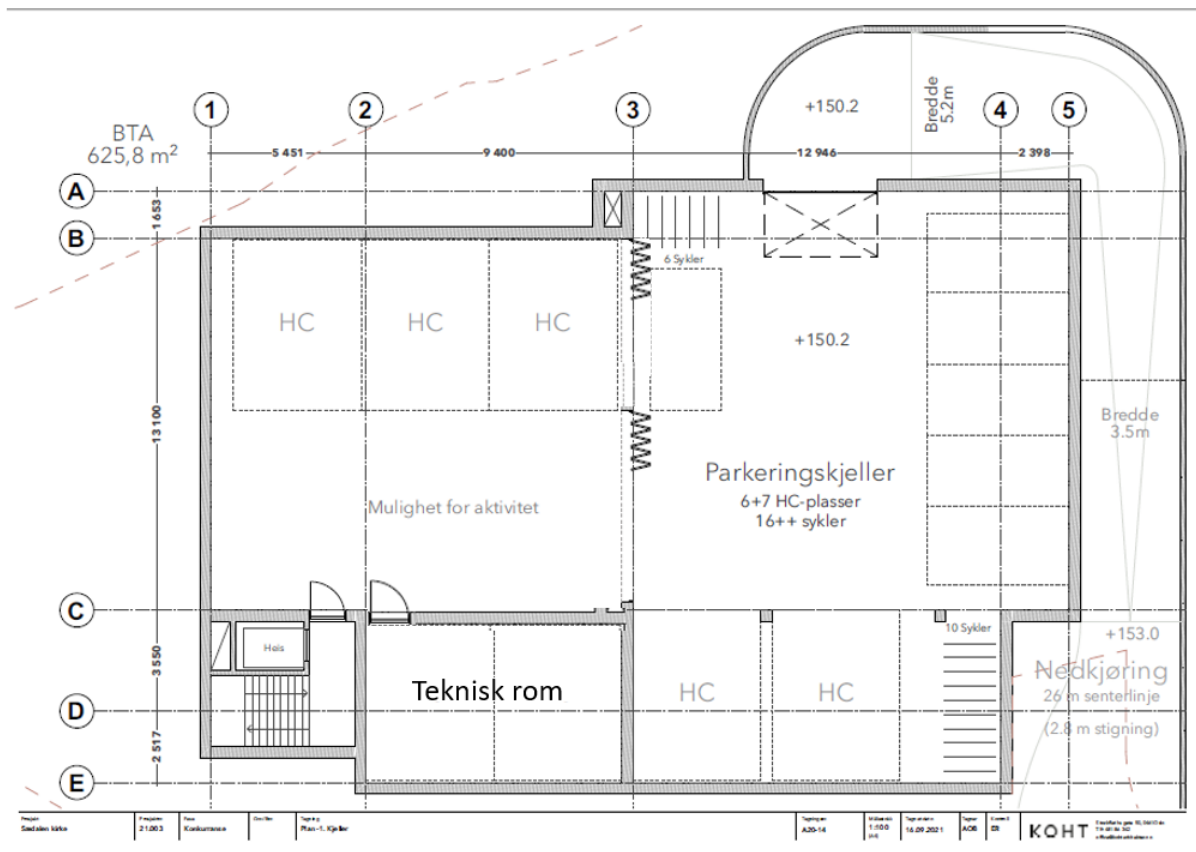
## 1.etg.



## 2.etg.



Kjeller:



### Universell utforming

I konkurranseutlysingen er det beskrevet at en forutsetter lovkrav om universell utforming som et minstekrav. Alle rom skal utformes universelt tilgjengelig. Det vil være heis mellom etasjene, teleslynge i alle forsamlingsrom, rampe opp til korpartiet m.m. I biskopens uttalelse er universell utforming omtalt, uten at det fremkommer noen negative bemerkninger til slik det er planlagt.

### Akustikk

Før juryen startet arbeidet sitt, ba vi akustiker Lars V. Strand om å gå gjennom alle de innsendte forslagene (rapport vedlagt). Hans konklusjon er at alle de innsendte bidragene har gode utgangspunkt for å skape gode akustiske forhold, men at det i noen av dem må gjøres enkle tiltak. Konkurransvinnerne har med seg akustiker i prosjekteringsteamet, som vil sikre at akustikken blir som forutsatt. Akustikken må sikre at tilhørerne oppfatter hva som blir sagt. Ellers vil etterklangstid m.m. måtte være et kompromiss mellom ulike ønsker og behov. En planlagt akustikkgardin vil gi muligheter for mindre endring av akustikken alt etter behov.

### Kunst i kirkebygget

Både menigheten og arkitekt for kirkebygget har valgt ut kunstnere som skal inviteres til å delta i konkurranse, til sammen 7 kunstnere. 3 kunstnere meldte interesse for å delta: Ali Gallefoss, Inger Bruun, Thomas Morel. Kunstkomiteen ønsker flere bidrag, og jobber med å finne flere konkurransedeltakere. Flere kunstnere har også meldt sin interesse.

Kunstkomiteen har bestått av:

Åshild Grana, kunsthistoriker og dekan på kunstakademiet i Bergen

Leidulf Øy, prest i Sædalen menighet

Ingvild Sørebo Danielsen, frivillig i Sædalen menighet

Mikkel Haavaldsen, Hille Melbye arkitekter, ansvarlig arkitekt for kirkebygget

Bjarne Skarestad, seniorrådgiver Bergen kirkelige fellesråd

Biskopen, evt. representert ved seniorrådgiver kultur, Ragna Sofie Grung Moe, vil nå bli involvert i prosessen med valg av kunst (se biskopens uttalelse i vedlegg).

I hovedsak skal kunstneren lage altertavle og kunst i dåpssakristi, men det er også aktuelt med annen kunst i kirkebygget. Arkitekten er opptatt av at kirkerom og kunst skal samarbeide. Han deltar i utvelgelsen av kunstner, og er åpen for ulik grad av samarbeid, se arkitektens vedlagte beskrivelse (kunstprogram også vedlagt)

De liturgiske møblene blir utformet av kunstner eller byggets arkitekter, eller begge i samarbeid. Disse vil stå i stil med materialbruken i kirkerommet for øvrig. Knelebenker er ikke tegnet inn i noen illustrasjoner, men vil være med i leveransen.

Både kunst og liturgiske møbler vil bli sendt til biskopen for godkjenning før endelig bestilling.

### Miljø og bærekraft:

Bergen kirkelige fellesråd er miljøfyrtårnsertifisert, og ønsker å etterleve kirkemøtets forventning om å tenke bærekraft i forbindelse med planleggingen av Sædalen kirke, innenfor de finansielle rammer vi ser er mulig å få til.

I kravspesifikasjonen til pris- og designkonkurransen, talte miljø og kvalitet 30%, (mens arkitektonisk helhetskonsept talte 60% og prisen 10%) Dette gav rom for tilbyderne å tenke bærekraft.

I konkurransedokumentene, var miljømålene beskrevet slik:

#### **Miljø**

*Bergen kirkelige fellesråd (BKF) er registrert som Miljøfyrtårn-bedrift. BKF har som mål å etterleve FNs bærekraftsmål, og setter derfor ambisiøse miljø- og klimamål til egne byggeprosjekter.*

#### **Mål :**

- *Lavt energibehov i driftsfasen. Tilstreber passivhusnivå ref NS 3701 «Kriterier for passivhus og lavenergibyggninger –Yrkesbygninger»*
- *Energiforsyning med stor andel fornybar energi.*
- *Energifleksibilitet – vannbåren varme med mulighet for energiproduksjon på bygget (f.eks. ettermontering av solceller).*
- *Minst mulig «klimafotavtrykk» - Redusert CO2-utslipp fra materialer og til energibruk i byggets levetid.*
- *Godt inn klima: dokumentert bruk av lavemitterende materialer, overflatematerialer med fuktighetsregulerende effekt. Det forutsettes at helse- og miljøskadelige stoffer ikke brukes, i tråd med gjeldende regler i Norge og EU.*

- Kirkebygget skal prosjekteres slik at mekanisk kjøling unngås i størst mulig grad.
- Stimulering til gjenbruk og ombruk, både i byggefasen og i driftsfasen.

Juryens vinnerutkast er bygget i materialer med lang holdbarhet. Alle konkurransedeltakere brukte betong i fundamenter/kjeller m.m. Betong er i utgangspunktet ikke et foretrukket materiale i bærekraftssammenheng, men vanskelig å unngå i deler av bygget. Vinnerutkastet har minimert CO<sub>2</sub>-avtrykket fra betongen med å bruke kortreist grus og plasstøpt betong. Betongdekket er minimert i tykkelse for å redusere CO<sub>2</sub>-avtrykket. Det er også lagt opp til løsninger med lavt energibruk. I utbyggingen av uteområdet er naturen godt ivaretatt, bare med forsiktig tilpasninger og bruk av stedlige materialer.

Vinnerutkastet hadde vannbåren varme, luft-til-vann varmepumpe og muligheter for seinere påkobling av solceller.

I fellesrådets godkjenningsvedtak ble det bedt om at en tok gode miljøvalg. I tråd med dette, har vi fått konkrete tilbud om solceller, og luft-til-vann-varmepumpe kan bli byttet med bergvarme og frikjøling, kombinert vil dette gi en god innsparing av energi, i tillegg til at bergvarme er mer holdbart i lengden enn luft-til-vann varmepumper, og en unngår støy som kan være negativt for nærmiljøet.

Enova har tilskuddsordninger for solceller og væske-vann varmepumpe. Vi har søkt om støtte. Dersom vi får støtte, vil alle disse tiltakene bli bestilt fra starten av.

Leverandøren av varme og energisystemer for kirkebygget, Chr. Vestrheim, har prøvd å gjøre beregninger for energibehov og besparelser med planlagte oppgraderinger:

Totalt årlig energibehov til oppvarming, ventilasjon og varmt tappevann:	Ca. 65.000 kWh
Årlig besparelse med varmepumpe væske/vann	Ca. 40.000 kWh
Årlig besparelse med varmepumpe luft/vann	Ca. 30.000 kWh

Dersom det viser seg å være behov for kjøling i bygget, så vil frikjølingen gi besparelser i tillegg til dette.

Det planlagte solcelleanlegget har 114 paneler på til sammen 250 m<sup>2</sup>, en installert samlet effekt på 45,6 kW, og er beregnet til å produsere 29 550 kWh/år

## Entrepriseform og byggeorganisasjon

Entrepriseformen vi har valgt er en totalentreprise, der Nordang as har ansvar for samtlige leveranser med unntak av kunstverkene.

### BYGGHERREORGANISASJON

ROLLE	NAVN	FIRMA
Fellesrådsleder	Ragnar Gjengedal	Bergen kirkelige fellesråd
Kirkeverge	Mette Svanes	Bergen kirkelige fellesråd
Kirkebyggsjef, har funksjon som byggherre	Arne Tveit	Bergen kirkelige fellesråd
Byggherres representant, har også rollen som SHA koordinator for prosjektering og utførelse	Bjarne Skarestad	Bergen kirkelige fellesråd
Byggherres prosjektleder	Jan Håvar Hansen	Akasia
Entreprenørens prosjekteringsleder	Ørjan Erstad	Nordang AS
Entreprenørens prosjektleder		Nordang AS
Entreprenørens byggeleder		Nordang AS
Ansvarlig arkitekt	Mikkel Haavaldsen	Hille Melbye arkitekter
Ansvarlig landskapsarkitekt	Merete Gunnes	TAG landskapsarkitekter

Viktige ressurspersoner i prosjektet:

Leder i lokal byggekomite	Pål Ove Vadset	Sædalen menighet/Birkeland sokn (frivillig)
Prest i lokal byggekomite	Leidulf Øy	Sædalen menighet/Birkeland sokn (prest)

## Tidsplan

Dette er en plan som kan justeres underveis, men er bindende for entreprenør når alle godkjenninger foreligger

Reguleringsplan vedtatt	Juni 2020
Konkurranse oppstart	April 2021
Konkurransebidrag levert	Oktober 2021
Konkurransevinner bekjentgjort	Desember 2021
Godkjenning menighetsråd, fellesråd	Desember 2021
Godkjenning biskop	Februar 2022
Godkjenning kirkeråd	Mars 2022
Godkjenning byggesak	Mai 2022
Oppstart grunnarbeid	Juni 2022
Innvielse av Sædalen kirke	Desember 2023



## Økonomi

Bergen kommune har gitt øremerket tilskudd til kirken på 40 mil. kroner.

I tillegg har fellesrådet satt av 20 mill. kroner fra sine frie midler, og menigheten har satt av inntil 3,5 mil. kroner.

Vi har skrevet totalentreprisekontrakt med entreprenør for 50 570 000,- + mva.. Dette inkluderer også lydanlegg og møbler m.m. I tillegg har vi inngått avtale om tillegg på kr 5 500 000,- + mva for kjeller, og vi er tilbudt noen flere opsjoner som vi vil vurdere gjennom prosjekteringsfasen (oppgraderte kjøkken, oppgradert lydanlegg, klatrevegg inne i kirketårnet, gasspeis i kirketorget m.m.)

I tillegg til utgiftene til entreprenør med underleverandører, kommer utgifter til tomt, til konkurranse-gjennomføring, til egen prosjektledelse, til diverse mindre tilleggsutstyr, prisstigning ihht indeks m.m. Noen av utgiftene er allerede medgått, andre ser vi for oss vil komme. Det er likevel liten grunn til å frykte at vi ikke vil få fullført bygget som planlagt.

Finansiering av investering og drift:

Kommunal øremerket bevilgning:	40 000 000,-
Bevilget fra fellesrådets frie investeringsmidler:	20 000 000,-
Bevilget fra Sædalen menighetsstyre, godkjent av Birkeland menighetsråd:	3 500 000,-

I fellesrådets vedtak om bygging av kirkebygg i Sædalen har de i tillegg bedt kirkevergen om å sørge for gode bærekraftsløsninger i bygget, og om nødvendig finne midler til det fra andre budsjettposter. I forslaget til fellesrådets økonomiplan for 2023-2026, er det satt av penger til væske-vann varmpumpe, frikjøling og solceller, forutsatt godkjent tilskudd fra Enova.

Når det gjelder driftsutgifter, fikk fellesrådet fra og med 2019 en tilleggsbevilgning på 0,6 mil. kroner per år (se vedlagte tilsagnsbrev fra Bergen kommune). Fellesrådet har søkt om ytterligere 0,6 mil. kroner per år fra og med 2023 (se vedlagte søknadsbrev fra Bergen kirkelige fellesråd) Utgifter ut over dette må fellesrådet dekke gjennom innsparing/effektivisering på andre områder.

## Relevante vedtak

### **Birkeland menighetsråd:**

Møte 07.12.2021, sak 87/21, vedtak:

Birkeland menighetsråd takker for god informasjon om arkitektkonkurransen for ny kirke i Sædalen. Det er gledelig at prosessen i Sædalen har resultert i at det er kåret en vinner, og spesielt at dette er vedtatt av en enstemmig jury. Menighetsrådet vil berømme juryen for det arbeidet som er utført. Rådet støtter beslutningen om at forslaget fra Hille Melbye Arkitekter, Koht Arkitekter, PEAB-K. Nordang Entreprenør og TAG landskapsarkitekter som har fått navnet «En kirke full av liv» følger prosessen videre.

Det vil bli kalt inn til menighetsmøte og uttalelsen derfra vil ettersendes slik at den kan følge søknaden.

Protokoll vedlagt

### **Menighetsmøte Birkeland:**

Birkeland menighet hadde formelt menighetsmøte 30.01.2022 klokken 14.00 i Birkeland kirke. Innkalling var sendt ut på nettsiden og i avisen 14 dager på forhånd.

På møtet ble alle innsendte forslag presentert, og juryens begrunnelse for valg av vinneren. På møtet ble det stilt spørsmål og refleksjoner som tas med i det videre arbeidet.

Protokoll fra møtet vedlagt.

### **Menighetsmøte Sædalen:**

Saken har også vært presentert på [møte](#) etter gudstjenesten i Sædalen 12.12.2021, innspill ble gitt til videre bearbeiding, men ingen formell protokoll ble skrevet.

### **Bergen kirkelige fellesråd:**

Møte 08.12.2021, sak 67/21, vedtak:

Bergen kirkelige fellesråd godkjenner planene for bygging av Sædalen kirke, inkludert valg av entreprenøren PEAB-K. Nordang Entreprenør, arkitektfirmaene Hille Melbye Arkitekter, Koht Arkitekter og landskapsarkitektfirmaet TAG landskapsarkitekter.

Saken sendes videre til kirkerådet for godkjenning der.

En kopi sendes prosten i Fana og biskopen i Bjørgvin, slik at de gis mulighet for å gi uttalelse om planene.

Fellesrådet forutsetter at kirkevergen samarbeider nært med menighetens lokale byggekomite om det videre arbeidet med prosjektet. Dersom det skjer vesentlige endringer i planene, bes kirkevergen om å komme tilbake til fellesrådet for nye vedtak.

Fellesrådet ber om at kirkevergen legger inn gode miljøvalg i byggeprosjektet, og ber om at det settes av nødvendige midler til dette i reviderte budsjetter. Fellesrådet støtter også at det jobbes for å få til en kjeller under kirkebygget

Protokoll vedlagt

### **Biskopens uttalelse:**

Ref 22/00515-2 JZM, datert 11.02.2022:

Vi anbefaler at kirkerådet godkjenner søknaden og ser fram til videre samarbeid om kirkebygget.

Fullstendig uttalelse vedlagt

## Vedlegg

- 1) «En kirke full av liv» - menighetens forventninger og foreslått romprogram
- 2) «Sædalen kirke – en kirke full av liv – brukerreiser» - beskrivelse av en mangfoldig bruk og et behov for ulike rom i kirkebygget
- 3) «Kunstprogram» – beskrivelse av valg av kunstner
- 4) «Kvalitetsdokument» – krav til de ulike kvalitetene som entreprenør må oppfylle
- 5) «En kirke full av liv – presentasjon» - presentasjon fra vinneren av konkurransen
- 6) «Akustikk – Sædalen kirke - vurdering av konkurranseinnspill» - Akustiker Lars Strand sin gjennomgang av alle konkurranseinnspillene
- 7) «Juryrapport Sædalen kirke»
- 8) «BKF-Revidert planforslag til offentlig ettersyn – Områderegulering for Sædalen – uttale fra Bjørgvin bispedømmeråd» Inneholder uttalelse fra bispedømmeråd og kirkebyggkonsulent
- 9) «Plankart-del-1-og-2-datert-28-01-2020» - plankartet i vedtatt reguleringsplan
- 10) «Budsjett 2022 og økonomiplan 2022-2025 – søknad til Bergen kommune» - viser vår søknad som inneholder midler til drift av kirken
- 11) «Bergen kirkelige fellesråd – Tilsagnsbrev – Tilskudd til drift og investering for 2019» - viser Bergen kommune sin medvirkning til Sædalen kirke
- 12) «Saksprotokoll 07122021, Sak 87-21, Birkeland menighet - Vedtak om kirkebygg i Sædalen» - Menighetsrådets vedtak angående kirkebygget
- 13) «Menighetsmøte Birkeland menighet» - protokoll fra menighetsmøte i Birkeland 30.01.2022
- 14) «Saksprotokoll BKF, 08122021, Sak 67\_21, Sædalen kirke - godkjenning 484133\_1\_1» - Fellesrådets vedtak om kirkebygget
- 15) «Sædalen kirke – uttale fra biskopen i Bjørgvin» - biskopens merknader og anbefaling til kirkerådet om å godkjenne søknaden

- T01) Plan 1.etg.
- T02) Plan 2.etg.
- T03) Plan kjeller
- T04) Snitt A
- T05) Snitt B
- T06) Fasade nord-vest
- T07) Fasade nord-øst
- T08) Fasade sør-vest
- T09) Fasade sør-øst
- T10) Landskapsplan
- T11) Mengdebeskrivelse utendørs elementer
- T12) Redegjørelse parkeringskjeller, bergvarme, frikjøling
- T13) Sædalen kirke – arkitektens redegjørelser
- T14) Illustrasjon kirkerom – 1
- T15) Illustrasjon kirkerom – 2
- T16) Illustrasjon kirkerom – 3
- T17) Illustrasjon kirkerom – 4
- T18) Illustrasjon kirke fra kirkepark